

StarLine®

ЗАЩИЩАЕТ С УМОМ 🔒🔒🔒



Руководство по установке

охранно-телематического комплекса

StarLine S9 GPS+iKey

на автомобиль **LADA KALINA II** 2013-2018 м.г.

в комплектации **LUX**

АКПП/МКПП

Общие требования к монтажу охранно-телематических комплексов StarLine:

- При выполнении монтажных работ соблюдайте правила техники безопасности
- Во избежание повреждения изоляции электропроводки не допускайте её соприкосновения с острыми металлическими поверхностями
- Центральный блок охранно-телематического комплекса располагайте в местах, исключающих проникновение и скопление влаги
- Подключение силовых цепей автозапуска и питания рекомендуется выполнять методом пайки. При выполнении монтажных работ данным методом использование активных флюсов запрещается!!!
- Монтаж компонентов охранно-телематического комплекса необходимо производить согласно данному руководству и в строгом соответствии с инструкцией по установке

Внимание!!!

Руководство по установке носит рекомендательный характер и рассчитано на установку квалифицированными специалистами. Цвета проводов, а также схематика могут меняться в зависимости от года выпуска и комплектации автомобиля. Все подключения необходимо проверять перед установкой охранно-телематического комплекса.

НПО «СтарЛайн» не несёт ответственности за причиненный ущерб автомобилю в случае некорректной установки или невыполнении приведённых выше требований к установке.

Данное руководство по установке соответствует версии программного обеспечения центрального блока v2.11 и текущей версии прошивки CAN v4.8. Перед началом установки охранно-телематического комплекса StarLine рекомендуется обновить программное обеспечение центрального блока и CAN-модуля до актуальных версий. Для удобной настройки, диагностики и обновления ПО необходимо воспользоваться программой StarLine Мастер (программа доступна для скачивания на сайтах install.starline.ru и help.starline.ru/slm). Актуальная версия ПО CAN находится на сайте can.starline.ru. После обновления необходимо проверить подключения и настройки охранно-телематического комплекса на соответствие актуальным версиям программного обеспечения.

Необходимое время для установки — 5 часов



Настройка охранно-телематического комплекса StarLine

1. Настройка каналов и CAN

Для выбора используемых каналов и корректной настройки параметров охранно-телематического комплекса рекомендуется воспользоваться файлом конфигурации, который доступен для скачивания на сайте install.starline.ru. В противном случае на данной вкладке в программе «StarLine Мастер» необходимо выбрать марку, модель и год выпуска автомобиля. Затем выполнить настройку CAN-модуля и таблицы каналов согласно общей таблице подключений и настроек на странице 4.

2. Основные параметры

Перед установкой охранно-телематического комплекса необходимо запрограммировать параметры его работы в программе «StarLine Мастер» согласно выбранному варианту установки в соответствии с пожеланиями владельца автомобиля.

3. Настройки запуска двигателя

На данной вкладке необходимо изменить параметры работы автозапуска двигателя согласно выбранному варианту установки.

4. Режимы автозапуска

На данной вкладке необходимо изменить параметры работы автозапуска двигателя в соответствии с пожеланиями владельца автомобиля.

5. Блокировка двигателя и статусный выход

На данной вкладке необходимо выбрать количество и тип блокировок двигателя согласно выбранному варианту установки в соответствии с пожеланиями владельца автомобиля, а так же запрограммировать параметры работы статусных выходов в случае, если они используются при установке.

6. Гибкая логика

На данной вкладке в программе «StarLine Мастер» необходимо настроить программы гибкой логики в случае, если она дополнительно используется при установке.

7. Телематика

На данной вкладке необходимо изменить параметры работы охранно-телематического комплекса согласно выбранному варианту установки в соответствии с пожеланиями владельца автомобиля. Номер телефона владельца рекомендуется не указывать, для его регистрации необходимо пройти процедуру первичной настройки согласно данному руководству по установке.

8. Настройка датчиков

На данной вкладке необходимо изменить параметры настройки датчика удара, наклона и движения. Данные настройки рекомендуется выполнять после установки охранно-телематического комплекса. Заводские значения чувствительности: предупредительный уровень датчика удара - 22, тревожный уровень датчика удара - 15, датчик наклона - 15, датчик движения - 15. После настройки проверить работу датчиков, при необходимости процедуру настройки повторить.



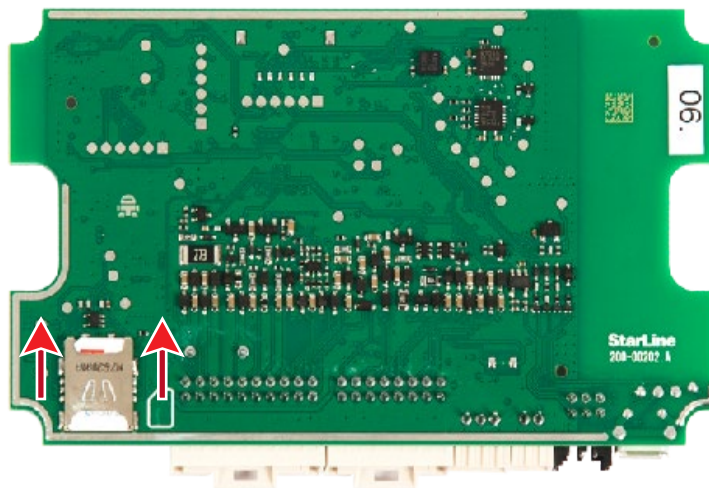
Замена SIM-карты в охранно-телематическом комплексе StarLine

В случае, если при установке требуется заменить SIM-карту, установленную в охранно-телематический комплекс, необходимо выполнить следующие действия:

1. Отвернуть четыре винта на корпусе центрального блока охранно-телематического комплекса.



2. Извлечь плату центрального блока. Вынуть установленную и установить другую SIM-карту до упора в направлении, указанном стрелками на рисунке.



3. Установить плату в корпус и завернуть четыре винта.

Внимание! Извлекать и устанавливать SIM-карту разрешается только при отключенном питании охранно-телематического комплекса.

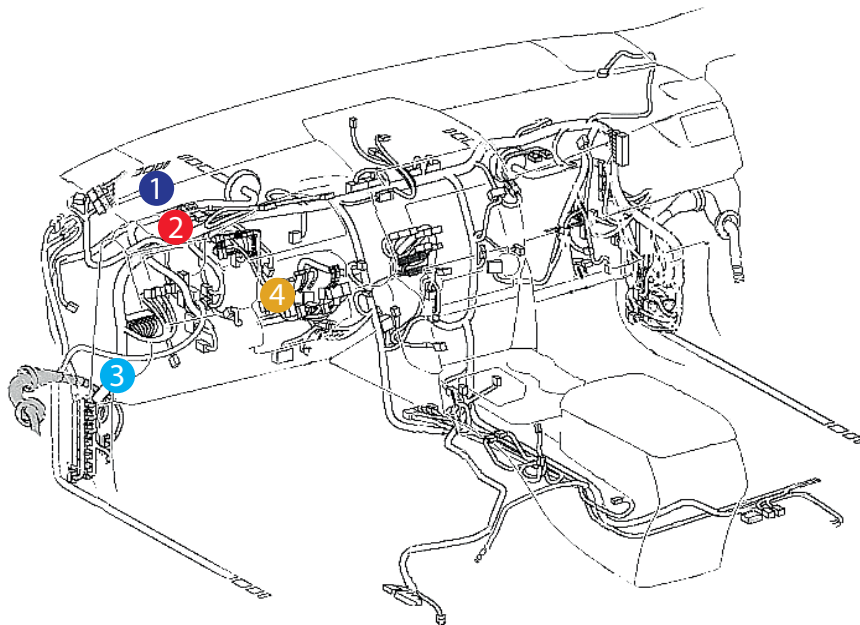


Общая таблица подключений и настроек охранно-телематического комплекса

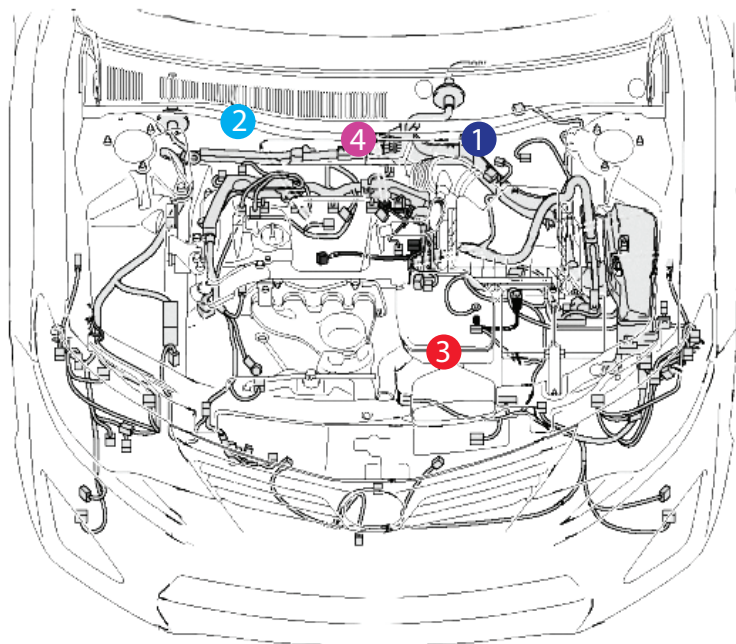
Необходимые цепи и статусы для работы охранно-телематического комплекса		Полярность сигнала / CAN	Место расположения и подключения штатного провода (Фото)	Цвет штатного провода (№ pin)
Концевые выключатели	Капот	—	Установить дополнительный (2.7)	Бело-чёрный
	Багажник	—	Жгут в пороге двери водителя (3.6)	Бело-красный
	Двери	CAN		
Центральный замок	Запирание	LIN		
	Отпирание			
Стояночный тормоз (РКПП) / Паркинг (АКПП)		CAN		
Педаль тормоза (контроль)		CAN		
Зажигание (контроль)		CAN		
Контроль работы двигателя	Генератор “+”	CAN		
Световые сигналы	Повороты	+	Жгут разъёма панели приборов (3.5)	Синий Сине-чёрный
Цепи питания	Масса	—	Справа от рулевого вала (3.1)	
	+12В	+	Жгут разъёма замка зажигания (3.10)	Коричневый
Цепи автозапуска двигателя	Аксессуары	+	Не используется	
	Зажигание 1	+	Жгут разъёма замка зажигания (3.8)	Синий
	Зажигание 2	+	Не используется	
	Стартер	+	Жгут разъёма замка зажигания (3.9)	Красный
	Имитация нажатия педали сцепления	+	Не используется	
Цепи обхода штатного иммобилайзера		CAN		
Имитация открытия двери водителя после АЗ/ДЗ (отключение автосвета и магнитолы)			Не используется	
Шина CAN-A	CAN-H	Коричнево-красный	Жгут разъёма панели приборов (3.3)	Розово-зелёный
	CAN-L	Коричневый		Жёлто-синий
Шина CAN-B	CAN-H	Бело-синий	Не используется	
	CAN-L	Бело-красный		
Шина LIN	LIN-A	Бело-зелёный	Жгут из двери водителя (3.4)	Красно-зелёный
	LIN-B	Белый		



Схема возможного расположения и подключения компонентов охранно-телематического комплекса



- 1 - центральный блок
- 2 - шина CAN-A
- 3 - шина LIN
- 4 - цепи автозапуска двигателя



- 1 - штатный уплотнитель
- 2 - сирена
- 3 - датчик температуры двигателя
- 4 - концевик капота



Установка охранно-телематического комплекса StarLine

1. Подготовка к установке, разборка салона автомобиля.

Снять пластиковую накладку порога двери водителя (крепление на пяти саморезах). Затем снять накладку под рулевой колонкой. Далее снять кожух рулевого вала. Для этого необходимо отвернуть два болта и пять саморезов крепления нижней части кожуха и снять его.



Фото 1.1. Накладка порога двери водителя. Общий вид

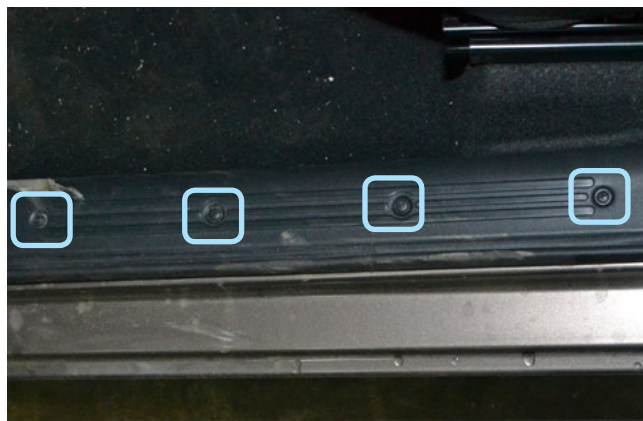


Фото 1.2. Саморезы крепления накладки порога двери водителя



Фото 1.3. Саморез крепления накладки порога двери водителя



Фото 1.4. Накладка порога двери водителя снята



Фото 1.5. Накладка под рулевой колонкой. Общий вид



Фото 1.6. Накладка под рулевой колонкой снята





Фото 1.7. Саморез крепления нижней части кожану рулевого вала



Фото 1.8. Саморез крепления нижней части кожану рулевого вала



Фото 1.9. Крепление нижней части кожану рулевого вала



Фото 1.10. Кожух рулевого вала снят

Снять панель приборов. Для этого необходимо сначала снять декоративную накладку слева от рулевой колонки (крепление на защёлках), затем отвернуть три самореза крепления пластиковой накладки панели приборов и снять её, далее отвернуть четыре самореза крепления панели приборов и вынуть её, отсоединив разъём.



Фото 1.11. Панель приборов. Общий вид



Фото 1.12. Снять декоративную накладку





Фото 1.13. Нижний саморез крепления накладки панели приборов



Фото 1.14. Верхние саморезы крепления накладки панели приборов



Фото 1.15. Декоративная накладка панели приборов снята. Саморезы крепления панели приборов



Фото 1.16. Панель приборов снята

2. Размещение компонентов охранно-телематического комплекса.

Установить под капотом сирену (крепить на саморезы) и датчик температуры двигателя (с помощью пластиковых стяжек). Выполнить подключение концевика капота согласно Схеме 1. Провода в салон проложить через штатный уплотнитель с левой стороны моторного щита.



Фото 2.1. Возможное место установки сирены



Фото 2.2. Крепление сирены





Фото 2.3. Место установки датчика температуры двигателя



Фото 2.4. Крепление датчика температуры двигателя



Фото 2.5. Концевик капота (бело-чёрный)

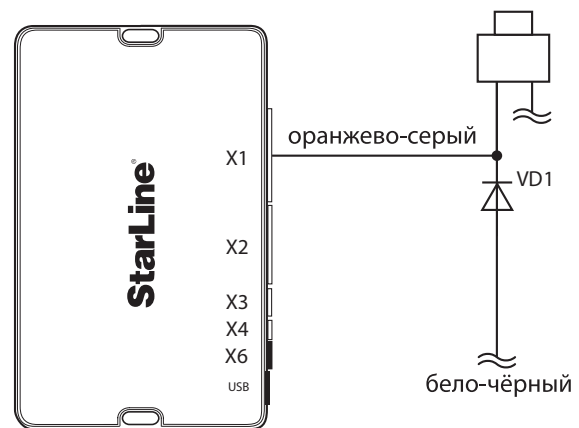


Схема 1. Подключение концевика капота



Фото 2.6. Штатный уплотнитель. Вид со стороны капота



Центральный блок охранно-телематического комплекса StarLine закрепить на пластиковые стяжки за панелью приборов. **Внимание!!! Не размещайте центральный блок на расстоянии менее 10 см от металлических частей кузова автомобиля во избежание плохого качества приёма сигнала GSM и Bluetooth!**

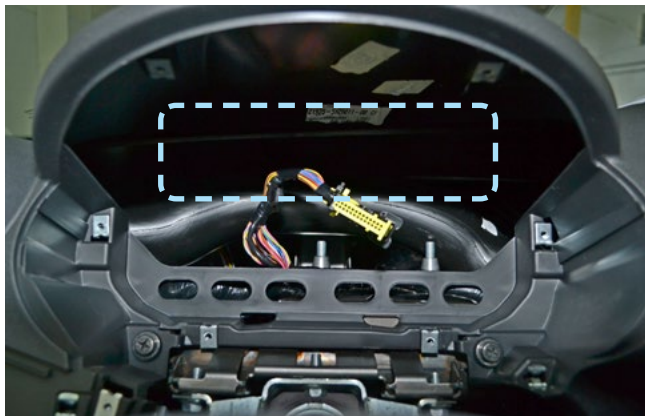


Фото 2.8. Пример расположения центрального блока охранно-телематического комплекса



Фото 2.9. Возможное место установки антенны GPS+GLONASS

3. Подключение цепей, необходимых для работы охранно-телематического комплекса.

Выполнить подключение массы охранно-телематического комплекса StarLine под штатный болт справа от рулевого вала (закрепить гайкой М6).



Фото 3.1. Подключение массы

Выполнить подключение шины CAN-A в жгуте разъёма панели приборов. Шину LIN подключить в жгуте, выходящем из двери водителя, согласно Схеме 2 на странице 12.

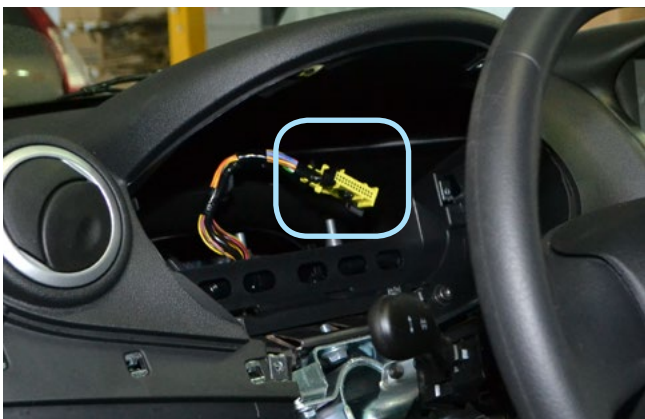


Фото 3.2. Местоположение разъёма

Авторские права защищены





Фото 3.3. Шина CAN-A (розово-зелёный и жёлто-синий)



Фото 3.4. Шина LIN (красно-зелёный)

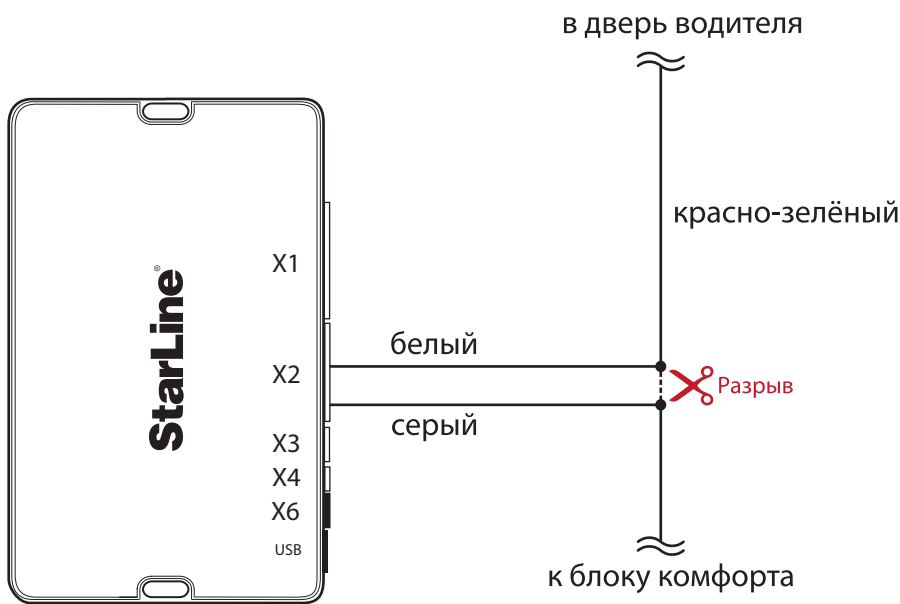


Схема 2. Подключение LIN-шины

Выполнить подключение цепей управления световыми сигналами в жгуте разъёма панели приборов.



Фото 3.5. Управление световыми сигналами (синий и сине-чёрный)

Авторские права защищены



Выполнить подключение контроля концевика багажника в жгуте порога двери водителя согласно Схеме 3.

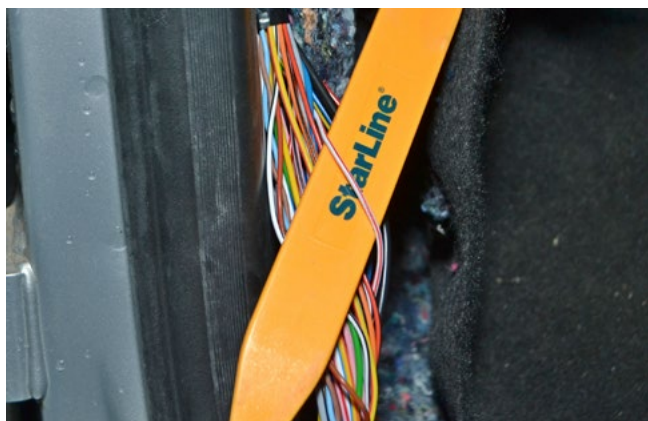


Фото 3.6. Концевик багажника (бело-красный)

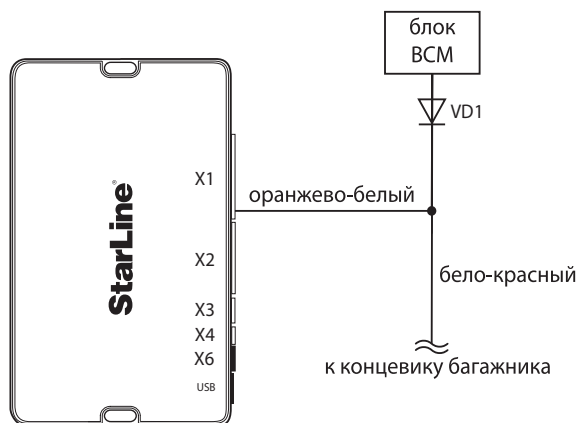


Схема 3. Подключение концевика багажника

В жгуте разъёма замка зажигания подключить силовые цепи запуска двигателя, питание охранно-телематического комплекса и силового модуля автозапуска. Данные соединения рекомендуется выполнять методом пайки.



Фото 3.7. Местоположение разъёма



Фото 3.8. Зажигание (синий)



Фото 3.9. Стартер (красный)



Фото 3.10. Питание +12В (коричневый)



4. Завершение установки.

Активировать функцию бесключевого обхода штатного иммобилайзера iKey.

Универсальный способ для всех типов двигателей: для этого необходимо четырнадцать раз нажать сервисную кнопку и включить и выключить зажигание три раза. После подтверждения активировать функцию с помощью сервиса СоруKey. Обучение завершено. В противном случае необходимо проверить точки подключения и настройки 2CAN+LIN модуля, а затем повторить процедуру активации.

Упрощенная процедура обучения только для двигателей с ДМРВ: выполнить процедуру входа в режим обучения (14 раз нажать сервисную кнопку), включить зажигание и запустить двигатель. Обучение завершено

Проверить работоспособность охранно-телематического комплекса. Сборку салона производить в обратной последовательности.

Процедура первичной настройки GSM-модуля охранно-телематического комплекса

1. С телефона, номер которого будет использоваться как М1 (мастер-телефон), позвонить на номер SIM-карты, установленной в GSM-модуль.

2. Модуль определит номер и установит соединение.

Вы услышите приветствие:

— **StarLine приветствует Вас! Введите пароль!**

В тональном режиме ввести четыре цифры GSM-пароля доступа (пароль доступа, состоящий из четырёх цифр, необходим для авторизации при звонках с незарегистрированных в памяти модуля телефонов, а также для возможности удаления и внесения новых телефонов пользователей с помощью SMS-сообщений).

После удачного ввода вы услышите звуковое подтверждение.

Номер телефона М1 и GSM-пароль будут записаны в память модуля, а на телефон М1 будет выслано подтверждающее SMS-сообщение с записанными данными.

Внимание! GSM-пароль доступа не является PIN кодом SIM-карты!



ВНИМАНИЕ! Брелоки-метки BLE, входящие в комплект поставки, уже зарегистрированы в основном блоке и находятся в транспортном режиме, то есть отключены. Нажатие кнопки брелока-метки BLE в этом режиме будет индицироваться зеленой и красной вспышками встроенного светодиода. Перед началом эксплуатации необходимо несколько раз нажать кнопку брелока-метки BLE до изменения цвета вспышек на зеленый.

Регистрация новых компонентов

ВНИМАНИЕ! При регистрации новых брелоков-меток BLE и смартфонов все предыдущие брелоки-метки BLE и смартфоны будут удалены из памяти. Их необходимо зарегистрировать заново. Всего в комплексе может быть зарегистрировано до 5 устройств.

Вход в режим регистрации устройств

1. Снимите комплекс с охраны.
2. Выключите зажигание, если оно включено.
3. Нажмите сервисную кнопку 7 раз.
4. Включите зажигание. Последуют 7 световых сигналов на сервисной кнопке и 7 сигналов сирены.
5. Вход в режим регистрации будет подтвержден 2 короткими сигналами светодиода и сирены.

Регистрация брелоков-меток BLE

6. Извлеките из метки элемент питания.
7. Установите элемент питания обратно, удерживая кнопку брелока-метки BLE. Светодиод метки загорится красным цветом.
8. Отпустите кнопку, последует серия вспышек красного цвета.
9. Через 10 секунд успешная регистрация будет подтверждена вспышкой зеленого цвета на брелоке-метке BLE, 2 сигналами светодиода и сирены. Если брелок-метка BLE не зарегистрировалась, то светодиод брелока-метки BLE загорится красным цветом.
10. Повторите пп. 6–9 для остальных брелоков-меток BLE.

Регистрация смартфона

11. Зарегистрируйте смартфон* с помощью бесплатного мобильного приложения StarLine.

Выход из режима регистрации устройств

12. Через 10 секунд выключите зажигание для выхода из режима регистрации. Последуют сигналы светодиода и сирены: 2 коротких сигнала и количество сигналов, соответствующее общему числу зарегистрированных меток и смартфонов.

Создание кода авторизации владельца (при помощи штатных кнопок)

1. Снимите комплекс с охраны.
2. Выключите зажигание, если оно включено, затем нажмите сервисную кнопку 7 раз.
3. Включите зажигание.
4. Последуют 7 световых сигналов на сервисной кнопке и 7 сигналов сирены.
5. Затем последуют 2 коротких световых и звуковых сигнала, означающих вход в режим регистрации.
6. Введите код авторизации владельца с помощью штатных кнопок автомобиля с интервалом нажатия не более 3 секунд. Каждое нажатие штатной кнопки будет сопровождаться однократным сигналом светодиода. Список штатных кнопок, поддерживаемых в автомобиле, указан на сайте can.starline.ru
7. Принятие кода авторизации владельца будет подтверждено 2 сигналами светодиода.
8. Введите код авторизации владельца повторно.
9. Если код введен верно, то последуют 2 сигнала светодиода и сирены. Если код введен неверно, то последует 4 коротких сигнала светодиода и сирены, в этом случае повторите пп. 6...8.
10. Выключите зажигание для выхода из режима записи кода авторизации владельца.
11. Выход из режима регистрации будет подтвержден сигналами светодиода и сирены: 2 коротких и количество сигналов, соответствующее общему числу зарегистрированных меток и смартфонов.
12. Запишите созданный код авторизации владельца в соответствующий раздел руководства пользователя.

